

NORMATIVA PROVISIONAL 2n OPEN ANDORRA DE WATERPOLO INFANTIL

DATA: Dilluns 18/05/2026

HORA: Inici 10h00, duració aproximada 3 hores.

LLOC: Piscina del Complex Esportiu i Sociocultural d'Encamp

EDATS: Classes de 6e i 5e (Mixte Infantil 2013 i 2014)

ORGANITZACIÓ: FAN amb la col·laboració del CWTaurons Encamp-Pas de la Casa

PARTICIPACIÓ

L'open waterpolo escolar es un torneig de categoria infantil (anys 2013/2014) de caràcter mixt perquè tant nois com noies puguin jugar junts sense distincions. On els jugadors de les diferents escoles d'Andorra participants, puguin descobrir i aprendre a jugar a waterpolo, amb l'objectiu de promoure'l i poder recaptar jugadors per a la pràctica del waterpolo.

Al ser un torneig d'iniciació al waterpolo, l'organització del torneig com el col·lectiu arbitral entén que tant jugadors com professors/entrenadors no són jugadors habituals de l'esport i per tant, s'ajudarà en tot moment a entendre o aclarir aquelles jugades o decisions arbitral que no s'entenguin, sempre amb la finalitat de promoure un bon "fair play". De igual manera, tampoc es tolerarà cap falta de respecte o mala actitud durant la realització del torneig.

Adaptacions – Categoria infantil mixt

Les regles adaptades d'aquest torneig escolar es basen en la simplificació de les regles oficials de waterpolo WORLD AQUATICS (2022-2024), adaptades per facilitar les necessitats dels jugadors que s'inicien en waterpolo.

INSCRIPCIONS

Les inscripcions hauran de realitzar-se mitjançant el **FULL INSCRIPCIÓ OFICIAL AL 2n OPEN ANDORRA DE WATERPOLO INFANTIL** que es lliurarà a les escoles via email o en físic durant les sessions escolars de waterpolo.

La data límit per enviar a nataliameca@fan.ad o lliurar la inscripció en físic serà el **DIMECRES DIA 13/05/2026 a les 12h00.**

Documentació dels equips:

Totes les persones participants al 2n OPEN ANDORRA de WATERPOLO INFANTIL hauran d'estar en possessió de l'assegurança extraescolar (menors) i la seva propia assegurança (resta de participants).

NORMATIVA

Els equips participants jugaran entre si en una única fase en mode lliga. On es determinarà la classificació al final del l'últim partit disputat. En cada partit sempre hi haurà un guanyador. Al finalitzar tots els partits els equips es classificaran segons el nombre de partits guanyats i es procedirà al lliurament de medalles.

DURACIÓ, MARCADOR i CAMP DE JOC

Taula de competició open per a 4 equips en jornada única (partits de 15 minuts)

Hora	Partit	Equips	Duració
10:00 - 10:15	1	Equipo A vs Equipo B	15 min (2x6:30 + 2 min descans)
10:20 - 10:35	2	Equipo C vs Equipo D	15 min (2x6:30 + 2 min descans)
10:40 - 10:55	3	Equipo A vs Equipo C	15 min (2x6:30 + 2 min descans)
10:55 - 11:05	-	Descans	10 min.
11:05 - 11:20	4	Equipo B vs Equipo D	15 min (2x6:30 + 2 min descans)
11:25 - 11:40	5	Equipo A vs Equipo D	15 min (2x6:30 + 2 min descans)
11:45 - 12:00	6	Equipo B vs Equipo C	15 min (2x6:30 + 2 min descans)

NOTA: 5 minuts entre partits; descans intermig de 10 minuts a la meitat de la competició.

- Cada partit tindrà una **duració de 15 minuts** de 2 períodes de 6 minuts i mig cada un, amb un interval de 2 minuts entre parts. No es permeten els temps morts.
- El rellotge funciona de **forma contínua** i només es para en el cas en que l'àrbitre així ho consideri, per evitar pèrdues de temps o en cas d'interrupció per lesió o situacions inesperades.
- En els últims 2 minuts de partit es jugarà a temps parat en cas de diferència de dos gols o menys en el marcador.
- El marcador es tancarà quan s'arribi als **15 gols de diferència**, el rellotge i el partit continuarà però no s'anotaran més gols.
- Tots els partits han **d'acabar amb un guanyador**, en cas d'empat es procedirà a *una tanda de penaltis de 3 llançaments* per a cada equip.
- Es poden fer canvis per la zona d'expulsió/reentrada en qualsevol moment.
- Tant l'àrea de penalti com el de llançament es realitzen a 5 metres (senyal groga), l'àrea de fora de joc a 2 metres (senyal vermella).
- **No hi ha límit de possessió**, però l'àrbitre pot sancionar una falta en contra si determina que un equip està perdent temps. Per tant, els jugadors expulsats tampoc tenen penalització de temps de possessió, només han de dirigir-se a l'àrea de expulsió i entrar, i podrà tornar a sortir (a no ser que sigui la seva 4 expulsió que ja no podrà tornar a entrar i haurà de ser substituït).
- Els equips poden estar formats per un mínim de 12 i un màxim de 14 jugadors (el número 1 i 14 seran porters obligatòriament).
- Dintre l'aigua només jugaran un total de 6 jugadors (1 porter i 5 jugadors) cada equip. La resta de jugadors a la banqueta. **Els canvis de jugadors son il·limitats**, però han de ser ordenats.

GUANYADORS i PREMIS

La classificació dels equips es farà comptabilitzant els punts obtinguts al final de cada partit:

- Puntuació per victòria = 3,
- Puntuació per derrota = 1.

Aspectes del joc

• No es permet la defensa en zona en ningun moment del partit. Els equips hauran de defensar individualment al contrincant (pressing). Només es permeten les ajudes

actives sobre la circulació amb pilota (moviments) i una defensa 2x1 en cas de que el jugador amb possessió de la pilota no pugui

llançar. Quan hi hagi una inferioritat numèrica per una expulsió a un defensor, si que es poden fer ajudes i defensar en zona.

- Qualsevol jugador atacant, que en la pèrdua de la possessió de la pilota, no faci l'acció d'anar a defensar i es quedi en el camp d'atac quiet esperant que el seu equip torni a recuperar la possessió de la pilota amb la picaresca de quedar-se sol davant del porter per fer gol, serà sancionat amb falta en contra. (es obligatori defensar en "pressing" en tot el camp).
- Tots els jugadors inscrits en l'acta hauran de participar en el partit. Els entrenadors són els responsables garantir que aquesta norma es compleixi. • Els jugadors que provoquin 4 expulsions seran exclosos i no podran seguir jugant el partit.
- No es permet el llançament directe a porteria després de rebre una falta fora de 5m, però si que podrà llançar si abans treu la falta (treure la falta es quan el jugador agafa la pilota i la "bota" fent que la pilota es separi de la mà clarament com es veu a les imatges).

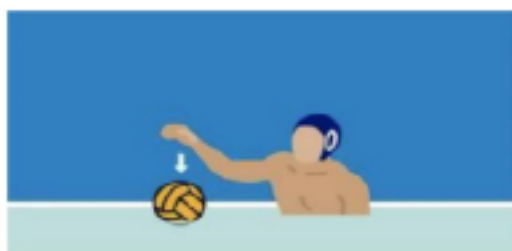


Figura 1

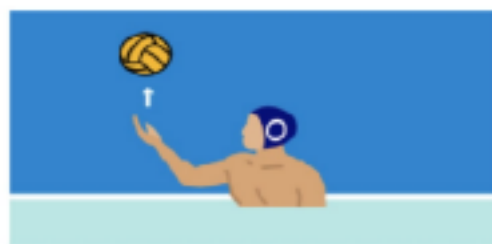


Figura 2

Tot el que no estigui contemplat en aquesta Normativa es regirà pel Reglament FAN vigent.

Desembre 2025